

# はづ

No. 15

羽津地区市民センター  
羽津地区社会福祉協議会  
昭和62年10月15日



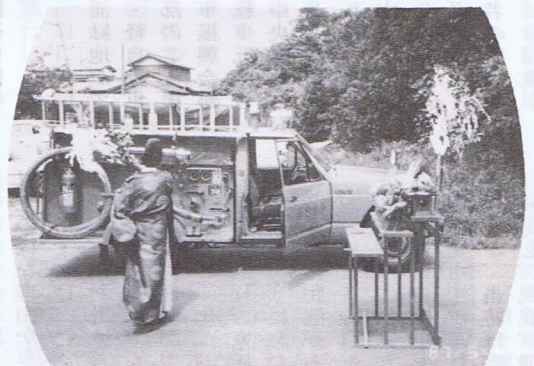
## 新消防車の入魂式 — 5月11日 —

本日ここに消防車の入魂式を挙行するにあたり、ご来賓各位の出席を得まして盛大に行われますことは、羽津地区にとってこの上もない喜びでございます。

さて、近年は幸にして大災害は免れているものの、不始末等による火災件数は増加いたしております。日頃から防火意識の啓発や、初期消火への対応等、鋭意努力を重ねている所でございますが、最近の世相から見て何分思うようにはまいりません。その点、何と申しましても分団員方々の日夜のご努力には頭の下がる思いでいつも感謝いたしております。

この度、市のご配慮により待望久しい新車を配置され、分団の方々はもとより地区住民の喜びは、ひとしおであろうかと推察いたしております。本日を契機といたしまして、尚一層防火意識の高揚に努めてまいりたいと存じますので、今後共よろしくご指導賜りますようお願い申し上げます。

(羽津地区社会福祉協議会長 味香太郎氏 挨拶より)



↑待望久しい入魂式風景

加藤市政になって以来、毎年各地区で続けられている「市長を囲む地区懇談会」は、様々な理由により羽津地区は、ここ数年開かれていませんでしたが、このたび、各町自治会長はじめ各種団体代表者出席のもと、去る六月二日、羽津地区市民センターにおいて開催されました。そこで、話し合われた質問事項と市側の回答等、の概略を以下に掲載しました。

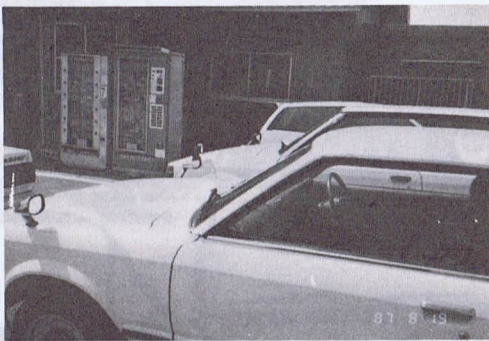
# 地区懇談会

## ほしい地区の声

### (一) 図書自動販売機及び店頭販売などにおける有害図書販売について

羽津地区青少年育成協議会長  
村瀬 重行

県条例がありながら、有害図書の自販機が各所で設置され、またスーパーや書店でも販売されている。その追放を図っていくため、業者等の協力が得られるよう、有効な行政指導をお願いしたい。



→町には、こんな有害図書が……

青少年の健全育成推進には健全育成事業のほか、地域ぐるみの環境浄化、有害図書の追放、非行防止のための「愛の一声運動」などの運動に期待いたしております。青少年非行と有害図書の関係は、ご指摘のとおりであり、自販機の設置については、三重県健全育成条例により、その設置時に県に届け出をすることになっており、本年五月二十日現在、全市で五十四箇所、七十八台、うち羽津地区で五箇所、九台があります。

この自販機で青少年の育成に有害となる図書や、それに類似する図書が販売されたり、店頭で販売されることは望ましくありません。有害図書とは、少年健全育成条例第十二条第一項により指定された図書で、これを販売することは禁止されており、自販機で販売すれば、罰則も定められております。しかし、類似図書については規制もなく、ご心配のとおりでございます。

これらの取り締まりあるいは監視体制として、市は少年センターの中央補導員による巡回指導を強化するとともに、青少年育成市民会議などの団体にも協力を要請いたしますが、その効果を高めるために、市民の皆さまの厳しい監視を期待する次第です。

当地におかれましては、常に該当図書を販売している店に働きかけをしていただいているとのこと、誠に心強いと思います。なお、港中学校区では、昭和五

十七年度に地域ぐるみで有害図書自販機の撤去運動に取り組み、全て撤去した事例があります。この運動は、地区補導委員会が中心になり、PTAや子供会育成会の役員が交代で自販機を設置している商店を訪問し、繰り返し要望した結果、設置者の理解が得られ実現したそうです。

### (二) 霞ヶ浦緑地公園の利用について

霞ヶ浦南部自治会長  
奥村 隆

(1) 貸自転車を公園入口付近に設置してはどうか。

昭和四十八年、霞ヶ浦緑地ができた時、三重県自転車・軽自動車商業協同組合四日市支部のご支援を頂き、財団法人自転車振興会から大人用及び子供用自転車三十台を頂き、霞ヶ浦緑地と中央緑地において貸出をしましたが、利用者が少なく廃止になってしまいました。その時の廃止の理由は、①サイクリング道として地形の起伏がなく道路が平坦すぎてサイクリング利用者の興味が引き出せなかった。

こんなすばらしい公園も工夫しないでよりすばらしく!!

②サイクリングコースとして距離が短かいため、利用者が増加しなかった。  
③子供達が当該場所に来るのに自転車に乗って来るため利用が少なかった。

以上の様な理由から廃止しました。参考までに、この経験を生かして伊坂、山村貯水池を利用したサイクリングロードを設置しました。

①自然の地形の変化、季節の樹木等の変化、湖畔の美しさを取り入れ、家族連れが利用できるようにした。  
②適度の距離があり、家族が楽しめる各種自転車を備えた。  
③当初、子供達が家で利用出来にくい自転車を用意した。(現在スポーツ車は一般化しているが、当時は高級車だった)しかし、現在、伊坂、山村のサ



# 市長を囲む

## ぜひ聞いて

イクリング貸出も利用者が減少しているのが現状であります。

(2) 公園とコンビナート及び港(コンテナ、車の積み込み)等を含めたサイクリングをしては?。

サイクリング道路は交通量の多い道路との交差を避け、人命尊重を十分配慮しなければならぬと考えております。したがって、コンビナートとの接続することは、大型車の通行があり、最も多く危険である様に思います。以上の点から今後、公園から河川敷等(一般交通と競合しない)を利用し、他の公園と結び、多目的なロード(ジョギング、マラソン、ハイキング等)にも利用出来る様な一を研究して行くが良いかと思えます。

(3) 公園の入口に公園全体の案内板を設置しては?。

昭和六十一年度に北ゾーン・南ゾーンにそれぞれ全体の案内看板を設置しましたが、当該公園は南北に長く、玄関となる個所がないため設置をしても目立ちにくく、表示方法に苦勞する所であり、案内看板については、研究をしながら実現に向けて進めてまいりたいと考えております。

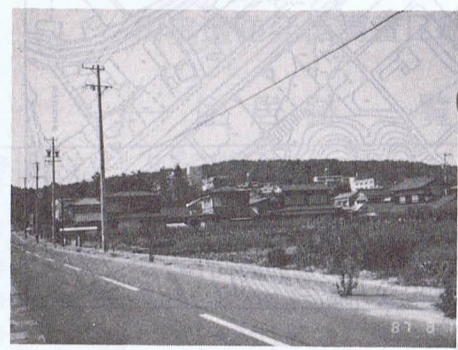


(三) 垂坂山緑地公園の早期建設と近鉄霞ヶ浦駅前自転車の整理について

別名第三自治会長  
八巻 敬三

(1) 垂坂山の緑地公園化を早く進めてほしい。

垂坂公園は、約四十ヘクタールという広大な総合公園であります。第四次総合計画におきまして古戦場跡地の一部の用地買収に着手すべく計画し、逐次年次計画により進めてまいりたい。また羽津公園については、公園区域の縮小について、国及び県関係機関のご指導を受け、地域住民の方々との協議を重ねながら、実現に向け努力してまいりたい。



→緑地公園化が望まれる垂坂山

(2) 近鉄霞ヶ浦駅前に自転車駐車場を設置してほしい。

現在、近鉄霞ヶ浦駅前は広場が相当広い関係で、その一部を自転車の置場として利用されているという現状です。ただ自転車駐車場としての区画、整備がはつきりせず、また適正な利用も行われていないため、無秩序な駐車状態の場合が多く、駅を利用される歩行者や障害者の方々にご迷惑をおかけしております。

市では、昨年十二月一日に「自転車放置防止条例」を施行し、市民の皆様や関係機関のご協力を得て自転車の放置防止対策を進めているところでございます。この霞ヶ浦駅につきましても、近鉄名古屋営業局とともに現地を調査した結果、現在、駐車している駅前広場の部分を白線等で区画し、秩序づけをする方法や広場東



←多くの自転車が並んだ霞ヶ浦駅前

### ☆明るい町づくり標語優秀作品

- ・羽津の町 楽しい会話と思いやり 羽津北小六年 山本佳代
- ・わが家では 週に一度の家族会議 羽津小六年 金山由歌子
- ・子供会から老人会 元氣いっぱい 伊藤正人
- ・あいきつで 心のまどをひらこうよ 羽津小五年 多賀明子
- ・とび出さない 左右かくにん 梅本直人
- ・やめよういじめ とめよういじめ 藤井照久
- ・どこにもあき缶落ちてない 森 直人
- ・誰れもあき缶放らない

# 竪穴式住居の遺構12基発見!!

——山奥遺跡の第3次発掘調査にて——

(市教育委員会文化室資料より)



——山奥遺跡周辺図——

山奥遺跡は、四日市港震地区の埋め立て工事に伴うベルトコンベヤーの設置に伴い、五十二年に第一次調査として千二百平方メートルが発掘されました。また五十三年には、第二次調査として三千平方メートルが発掘されており、この第一・二次発掘調査では、竪穴式住居跡五十六基をはじめ溝跡、土器などの遺構や、弥生土器、須恵器、土師器、石斧などの遺物が多数検出され、この地に弥生時代後期と古墳時代後期（およそ千三百年前）の集落すなわち村が形成されていたことが判明しています。今回の第三次調査は、私立幼稚園の建設に伴い、山奥集落の南へのひろがりを確認することを目的とし、六月一日から富田山城有料道路横の丘陵地で、約千六百平方メートルを約一ヶ月半にわたって調査されました。

その結果、弥生時代後期の十二基の竪穴式住居跡や溝跡が検出されました。竪穴式住居跡は、地表面を数センチ掘込み、平坦な床面のほぼ中央に炉跡を、四隅に柱を埋めた柱穴を有しています。十二基の竪穴式住居跡は、平面プランがすべて隅丸方形で、内部に幅の狭い周溝がめぐり、また柱穴も四隅にあります。十二基のうち三基は、周溝が住居外の低地に向かってのび、排水施設としての機能を有していたと思われる。竪穴式住居跡の規模は、それぞれ異なり、小さなもので五・二メートル×四・八メートル、大きなもので七・八メ

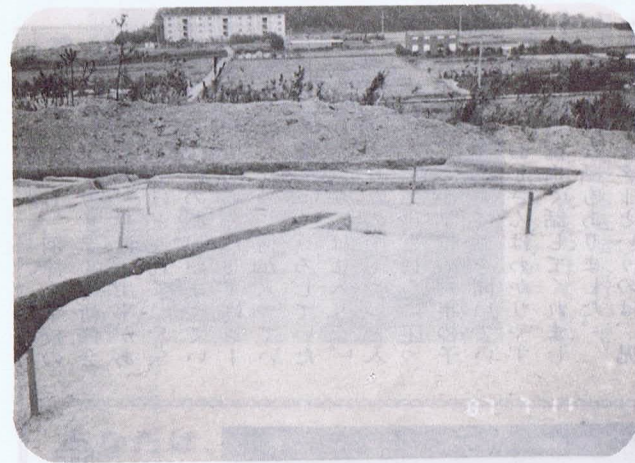


ートル四方のものがありません。十二基の竪穴式住居跡のうち、七号住居跡と八号住居跡や、九号、十号、十一号、十二号住居跡と六号住居跡の排水溝が重複しています。そのため八号住居跡は、七号住居跡の一部を掘込んでおり、七号住居跡よりも後に作られたものということがわかります。同様に十一号住居跡と十号住居跡、九号住居跡と六号住居跡という順に住居が作られたと考えられます。

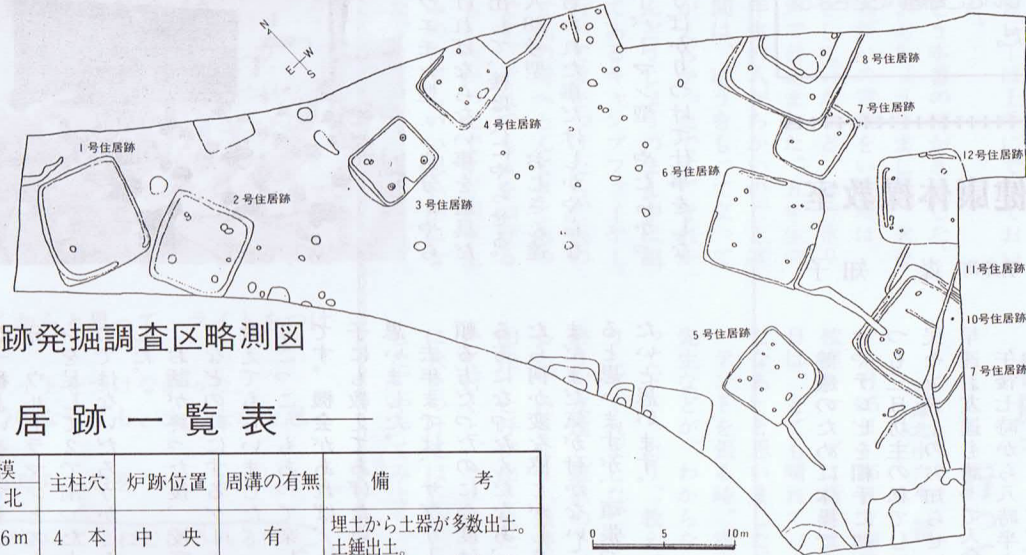
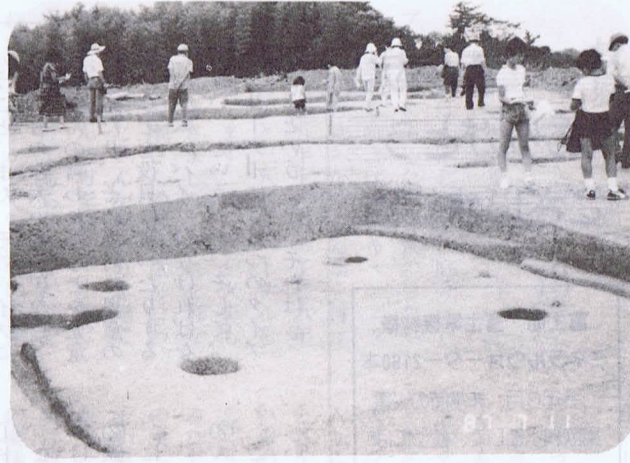
こうしたことから、十二基の住居跡が同時期に存在し、集落を形成していたのではなく、少なくとも四時期に分かれることが考えられます。以前の一次・二次調査でも、住居跡の重複関係から数時期に分かれることが判明しており、一時期に十数基の住居がまとまり、一つの集落を形成していたと思われる。

また、出土した遺物は、遺物整理箱に約四十箱あり、そのほとんどは弥生土器（かめ、つば、たかつき）ですが、土鍾（漁網用のおもり）などもありました。

以上のように、ここ山奥の地に形成されていた弥生時代の集落が一部ではありますが姿を現しました。今回を含め、三回の発掘調査によって、当時の人々の生活や文化を解明するうえで、重要な手がかりを手に入れることが出来たと市教育委員会では言っています。



発掘された住居の遺構



山奥遺跡発掘調査区略測図

——住居跡一覧表——

住居跡番号	平面プラン	住居の規模		主柱穴	炉跡位置	周溝の有無	備考
		東西	南北				
1号	隅丸方形	7.0m	7.6m	4本	中央	有	埋土から土器が多数出土。土鍾出土。
2号	〃	6.6m	6.2m	4本	中央、南西隅	〃	埋土から土器が多数出土。
3号	〃	5.6m	4.8m	4本	中央	〃	
4号	〃	5.6m	4.9m	4本	中央	〃	排水溝を有する。
5号	〃	5.6m	5.4m	4本	中央	〃	排水溝を有する。土鍾出土。
6号	〃	7.3m	7.5m	4本	中央、北東隅	〃	排水溝を有する。9・10・11号よりも新しい。
7号	〃	5.2m	4.8m	4本?	中央	〃	8号よりも古い。
8号	〃	不明	8.1m	4本?	不明	〃	7号よりも新しい。
9号	〃	7.8m	7.8m	4本?	中央、中央東寄り	〃	6号よりも古く、10・11号よりも新しい。
10号	〃	6.6m	6.3m	不明	不明	〃	6・9号よりも古く、11号よりも新しい。
11号	〃	不明	不明	不明	中央	〃	6・9・10・12号よりも古い。
12号	〃	6.4m	6.2m	4本	中央	〃	11号よりも新しい。



↑大ぜい集まった現地説明会

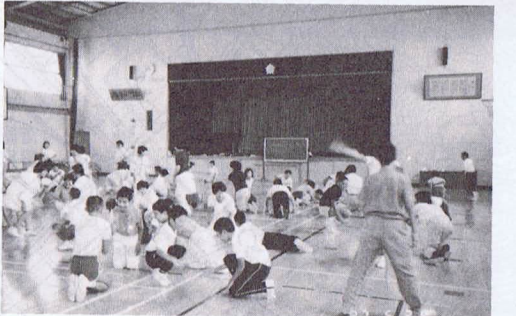


出土した遺物



## サブリーダー 研修会

羽津中一年 山本裕子



六月二十一日、羽津小学校の体育館でサブリーダーの研修会がありました。私は、用事があつたので30分ほど遅れていき、もうおじさんの話が始まっていた。大勢いるにしてはシーンとしていたので何か入っていきづらくて、うろろろしていたら、おじさんが「はよ入りな」と言ってくれたので、やっと入れました。そーと後ろに座って見回すと、小学校の六年の子が沢山座っていて話を聞いていました。おじさんはわかりやすく、また面白く話してくれました。大切な話もありました。

サブリーダーというのは、児童と青少協の役員さんたちをつなぐパイプのようなものだという事。また、そのパイプにも細いものと太いものがある、役員さんの言われたことを児童に伝えたり、その反対に児童の願いなどを役員に言ったりするには、太いパイプでなければならぬ、ということ。そして、サブリーダーには五つのタイプがあるということ。それは

- ①ドラエモン型 自分がやらなければならぬ事を道具だけ出して、後は人にやらせる。
- ②鉄人28号型 おじさん達に言われた事だけしかやらない。
- ③スーパーマン型 やたらかっこうばかりつけて仕事をしない。

④ウルトラマン型 初めのうちだけ一生懸命やり、しばらくすると、もうやる気がない。つまり熱しやすく冷めやすい。

⑤アラレちゃん型 すごく元気な。そして、アラレちゃん型が一番よいと思うのですが、私は多分、ウルトラマンとスーパーマンを足して2で割ったようなものではないだろうか。と思いました。

お話が終わった後、校庭キャンプなどの時にゲームを色々教えてもらいました。「ゴキブリごっこ」もあって楽しかったです。機会があれば、小学生の子にも教えてあげたいなあ、と思いました。

去年までは、サブリーダーを頼る方だったのに今度は頼られる方になったんだなあ、と思ったら何か変な感じがしました。まだまだ気が付かないこともありますが、頑張っていきたいと思います。

## 地区文芸

### 短歌

〈羽津野短歌会より〉

小林 英選

街路樹の梢の若葉は耀ひて木下のベンチに老ら懸へり  
別名四丁目 青木 照子  
血圧のあがりたる我に安静を命じて夫は出勤をせり  
いかるが町 伊藤 品子  
風ぬるみ堤の桜遠くより眺めて通る選挙戦の春  
大宮町 小井 正二  
洞窟に深く棲みある蝙蝠の背番号つけてぶら下がり  
大宮西町 井村 左兵衛  
流れ来る音のすずやかに佳きことのある心地して嫁の琴聴く  
羽津町 梅本 きん  
雨のあと重なりあひて散る花のうすくれなるの道つづきたり  
大宮町 加藤 光子  
銀行員となりたる吾子の初便り預金子約カード入れ来ぬ  
羽津山町 坂倉 俊枝  
英の実がふくらみ来たり敵の間に豌豆の花白く散り敷く  
富士町 杉本 光子  
風通ふ並木の下に車止めて眠る人あり営業マンらし  
富田浜町 早川 澄枝  
生きてあらば今日入学の日ならむか孫の位牌に何か言ひたし  
川原町 平子 季昭

好都合でした。しかも月二回だけというので主人も気軽に賛成をしてくれましたし、教室には十代から六十代の方まで、思い思いの目的で参加されています。

音楽に合わせて、ステップをふんだり、ゲームをしたり、ボールや縄を使ったり、という変化にも恵まれて疲れも忘れて、気がつくると終りの時間になっています。また、先生は美人で声もよく、無理をしないで自由に休憩をしても良く、とても楽しいひとときです。

月二回ですので体力づくりとまではならないのですが、誰でも気軽に続けられ、健康な汗を流せる等、良い面も多くあります。現在十七名の女性が入っています。スタイルや顔に自信のない方も健康美で美しくなるために一度、望いでみてはいかがですか？

・定例日 毎月第二・四水曜日  
・時間 午後七時～八時半  
・場所 羽津地区市民センター  
・会費 月二回(千円)



→和気あいあいの健康体操教室

## ご芳志 ありがとうございます ございました

富士町 富士電機様、  
ミネラルウォーター2160本  
今年6月、非常時の災害  
用飲料水として、使ってほ  
しいと寄贈いただきました。

## 健康体操教室

羽津町 森 知子

健康のために体操でも、とラジオやテレビを相手に初めても、いつも三日坊主の私でしたので、市民センターのお知らせに飛びつき早速お友達も誘って入会しました。

午後七時から八時半までという時間帯も共働きをしている私には

## 校庭キャンプの 思い出

羽津小四年 樋口孝江

わたしは、はじめて校庭キャンプに参加しました。夕食のしたくをしている時よばれ、キャンプファイヤーの時の言葉や、キャンプで役でした。五年生の男の子と六年生の男の子と三人でハーサルをしました。まず、女の子が火をつけて走ってきました。それを育ててい会長の村瀬さんのおじさんにおたして、おじさんが私の方を見て私もおじさんの方を見て一歩前に出て火をつけてもらいました。それから一歩さがってちかひの言葉を言いました。五年生、六年生の人と同じことをしました。それから校庭のまん中のキャンプファイヤーの木がくんである所へ行って火をつけました。火をつけてもらう木のぼうはともおもかったです。

リハーサルが終わって夕食をたべました。カレーは上手にできておいしかった。

とうとう本番の時がきました。火を

## 校庭キャンプに 行って!

羽津北小六年 長井由佳

もってちかひの言葉をいう時は、どきどきしていましたが、はつきり大きな声で言えました。五年生の人と六年生の人がちかひのことばを言う間は、ぼうをもつて立っているのがえらかったです。それから、うんどうじょうのまん中に組みたててあるキャンプファイヤーの所へ行って火をつけたら、火の子が風で私の所へとんできてあつかったです。それでも火をつけるのはおもしろかったです。四年生の夏休みのとていい思い出になりました。

7月25日、26日と羽津小学校へ校庭キャンプに行きました。その日は、とても晴れていて、「よかつたなあ」と思いました。

テントを張る時、青少協の人や先生などが、わからない所を手伝って下さったり、教えて下さったりしてくれました。テントを張り終り、友達と遊具の下で遊んでいると、いきなり「長井由佳、長井由佳」と呼び出されたのでおどろいて行くと、カンロードというのに火をつけてほしいということでした。やってみよう、と思い、ハ



イ」と言いました。

カンロードに火をつけるのは、とても楽にできましたが、火のついた木をもちながら、長い間立っているのが重くて少しつかれました。

校庭キャンプの良い思い出ができた本当によかったです。中学になっても、サブリーダーとして、今度は教える役になって、また、このキャンプに参加したいと思えます。

## 俳句

〈志氏ヶ野句会より〉

村田 青麦選

内職を為すより易しと思ひつつ姑の襦袢を日にち洗ふ  
羽津町 広瀬 敦子  
梅一輪つきたる小枝の箸置に心ぬくもる月ヶ瀬の茶屋  
羽津町 藤井 まきへ  
切りつめし鉢植の菊黄の花の継ぎて咲くなり冬あたたく  
桑名市 村田 千代  
園児らと編む白詰草の髪かざり  
大宮町 山本 幸  
破舟囲む酸葉の青き穂波かな  
羽津町 藤井 まきへ  
開けてある蔵窓二つ桐の花  
八田一丁目 久志本 幹子  
落日の燃え立ち春の雷響く  
白須賀二丁目 館 二三子  
菖蒲の芽汀にすがし浮舞台  
大宮町 武藤 弘子  
今日すべきこと今日終へて冬隣  
羽津町 藤井 まきへ  
水仙の蕾の筆のならびけり  
城山町 川本 ふみ  
公園の午後の日ざしのばらにあり  
城山町 片岡 ととき代  
早苗田の苗を倒して蛇通る  
羽津町 大森 みつゑ  
春惜む出品に墨を濃く  
別名五丁目 水谷 安代  
麦秋の残照長き野を戻る  
いかるが町 安田 源吉  
落葉降る寺に写経の膝の冷え  
城山町 宮田 健蔵



→楽しかった校庭キャンプ

## あなたは、夜、ライトをつけずに、 自転車に乗ったことは、 ありませんか？

自転車にのるためには、人や車の動きに気をつけて乗る必要があります。次のことに、思いあたることは、ありませんか。

- \* 早く帰る予定だったので、ライトのない自転車で出かけたが暗くなってしまった。
  - \* 暗くなったので ライトをつけようとしたが、故障していた。
  - \* もう少しで家に着くからと思って、ライトをつけなかった。
  - \* めんどくだから、ライトをつけなかった。
  - \* 自分は、ライトをつけなくても、大丈夫だと思った。
- 思いあたる場所があったら、○をつけてみましょう。



## 自転車のライトは、前の方を照らす ためだけでなく、自動車などから、 自分の命を守るためのものです。

あなたも自転車に乗るときは、次のことを守りましょう。

- \* 夜、自転車に乗るときは、かならずライトをつけましょう。
- \* 自転車のライトが、いつでも使えるように、よく点検しておきましょう。(青少協より)

# 地区市民センター講座あれこれ

## 子どもマナー教室に 参加して

羽津北小六年 刑部 美希

七月二十一日、市民センターの和室を使ってマナーを習いました。最初二十人ぐらいの予定と聞いていたのに、行ってみたら私を入れてたった五人だけでした。

九時半から十一時半まででしたが、始まる十五分も前に着いてしまいました。先生がみえたので、「よろしくお願いします。」とあいさつしたら、「礼儀正しいですね。」とほめて下さいました。最初は、くつのそろえ方を習いました。くつは、歩いてきたままの方向



→あいさつもこのように  
できるといいね……

で上にあがって後ろを向いてそろえるやり方と、始めから後向きにそろえてあがる方法と二つのやり方を勉強しました。

次は、先生が持ってきたプリントに書いてあるマナーの問題をAとBで答えるのをしました。

次は、座ぶとんを使ってお客様に出す時のような裏表と前後を間違えないようにする事とフアスナーのついてる座ぶとんを出す時はフアスナーをお客様の方に向けて出さない事です。

次は、私達が自分でお茶やお菓子を用意して飲む時や食べる時の注意です。自分以外にも人がいて、自分が先取る時は次の人に「お先」と声をかけて、その人に「どうぞ」と言われてから取ります。それから、お盆にたくさんお菓子をのせていて、数がへってきても菓子がはしにしか残っていない時はまん中よせてから次の人に出すという事も習いました。

次は、ていねいなおじぎとかなんなおじぎを習いました。そして、最後に今習ったばかりのていねいなおじぎで先生にあいさつをして終わりました。

とってもやさしい先生で、かた苦しいと思ったマナー教室もすごく楽しかったです。



## 手話教室に 参加して

羽津中三年 宮崎 朋子

手話教室に参加したきっかけは、学校で配られた「手話を習ってみましょう!」と書いてあるプリントを見て手話をやりたいなと思ったからです。

私は、最初「手話」は難しいなというイメージがありました。一単語ずつ教えていたけどうちに案内、簡単な単語など思うようになりませんでした。

ろうあ者の方々や先生のお話を聞いていると耳が聞こえないということがよくわかりました。例えば、テレビはもちろん、電話や踏切の警

報、病院に行っても名前を呼ばれているのわからない、他になりたい職業にもなれないということ

です。私達、耳の聞こえる者にとっては、何とも思わないかもしれませんが、ろうあ者にとっては家から一歩外へ出ると、どんなに不自由なのかも知りませんでした。

私は手話教室へ通い、たくさんの人に出合えて、少しでも手話ができるようになり本当によかったと思います。また、高校生になっても手話を覚えていきたいと思



## 家庭教育講演会

別名一丁目 山田 明美

六月七日(日)、亀山市立白川小学校長、近藤巧先生の「子供と家庭」と言うテーマに基づいた講演を聞かせていただきました。

現在の子供会のあり方や、今の子供達がしあわせ病に罹りすぎて本来の子供らしい遊び方や、上級生、下級生との関わり方、子供達が大人に頼りすぎて子供達だけで何か一つの目的に向かって進んで行動が出来なくなっているなど、今の子供に私達大人がどう接していけば良いのか、をユーモアのある話術で一時間半たっぷり勉強させ

←説得力のある  
講演ぶり!!



ていただきました。この一年、子供会に携わっていくうえで少しでも役立たせたいと思いました。最後に、近藤先生が黒板に書かれた詩がとても印象的だったので書き写しておきます。

・悪しきとて ただ一筋に  
捨てたるなよ

・洪柿を見よ 甘柿となる

・掃けば散り 払えばまたも  
散りつもの

・庭の落葉も 人の心も

## あ と が き

今回は、市長を囲む地区懇談会の模様と発掘された山奥遺跡を中心に上げてみました。

なお、何かお気づきの点がありましたら、当市民センターまでお聞かせ下さい。